



Financé par
l'Union européenne



DigiSkiPasS – Passeport de compétences numériques pour les seniors

2023-1-BE01-KA210-ADU-000153530

www.digiskipass.com





Financé par
l'Union européenne

ÉVOLUTION DU WEB ET UTILISATION CONSCIENTE DES RÉSEAUX SOCIAUX





Financé par
l'Union européenne



L'ÉVOLUTION DU WORLD WIDE WEB

La création du web remonte à 1991 et est attribuée à **Sir Timothy John Berners-Lee** qui a mis en ligne, sur internet, le premier site web initialement utilisé uniquement par la communauté scientifique. En 1993, le CERN a décidé de rendre cette technologie publique, inaugurant ainsi « l'ère du Web ».

Mais qu'est-ce que le web ? L'une des définitions, par Berners-Lee lui-même, considérée comme complète et toujours actuelle, est la suivante :

« W3 est un système d'information multimédia collaboratif hétérogène distribué ».

Quelle que soit la définition, le point clé est que le World Wide Web est capable d'accéder, via un réseau informatique, à une variété d'informations et de services. Le www vous permet d'accéder aux services Internet, au courrier électronique, d'accéder à des fichiers, de les sauvegarder, etc. le principe sur lequel il repose est le HTML (HyperText Markup Language).





Grâce à ce langage, il est possible d'insérer un document, d'utiliser des liens, c'est-à-dire des liens vers d'autres documents présents dans d'autres ordinateurs et accessibles via le web, de mettre en œuvre l'hypertextualité et tout cela par un clic qui représente la principale caractéristique du web.



Le Web 1.0

Initialement, le web était défini comme un « **cyberespace** », l'utilisateur « **naviguait** » en regardant ce que les autres décidaient de communiquer. À l'ère du Web 1.0, pour créer un site web, il fallait connaître le langage de programmation HTML.

Le WEB des débuts, désormais web 1.0, se caractérisait par la présence de sites web statiques : en pratique, l'utilisateur pouvait visiter les différents sites web, naviguer entre les pages, lire les textes et utiliser les contenus, passer d'un site à l'autre à travers les liens, c'est-à-dire à travers les liens hypertextes qui peuvent être présents entre un site et un autre.





La recherche d'informations s'effectuait par le biais de moteurs de recherche qui donnaient – comme résultats – une série de pages/sites correspondant à ce qui était recherché, mais sans aucune interaction avec l'utilisateur.`



Dans le web 1.0, il y a la présence d'un auteur responsable du contenu publié ; Le modèle de communication est unidirectionnel, c'est-à-dire de l'auteur à l'utilisateur. L'utilisateur est un acteur passif qui ne peut que visualiser le contenu sans pouvoir interagir, le modèle de communication est unidirectionnel, mais à la fin du XXe siècle ont commencé à se répandre grâce auxquels on reçoit non seulement les informations créées par les autres, mais l'utilisateur peut devenir un créateur de contenu, exprimer ses idées, créer son propre espace web.





La transition du web de première génération vers un web plus dynamique, le web 2.0, commence.

Le Web 2.0

La terminologie « 2.0 » est une expression souvent utilisée pour indiquer un **état d'évolution par rapport à une condition antérieure**. Le Web 2.0 est donc défini comme *l'ensemble des applications en ligne qui permettent un haut niveau d'interaction entre le site Web et l'utilisateur, telles que les blogs, les forums, les chats, les wikis, les plateformes de partage de médias telles que Flickr, YouTube, Vimeo, les réseaux sociaux tels que Facebook, Myspace, Twitter, Google+, LinkedIn, Foursquare, etc.,*

généralement obtenus par le biais de techniques de programmation Web appropriées et d'applications Web connexes liées au paradigme du Web dynamique dans le monde. par opposition à ce que l'on appelle le Web statique ou le Web 1.0.





Le terme WEB 2.0 est d'origine très récente puisqu'il a été inventé en 2004 et annoncé le 30 septembre 2004 lors de la « **conférence web 2.0** » **promue par O'Reilly Media, Dale Dougherty et Tim O'Reilly**, respectivement vice-président et président de la maison d'édition. Cet événement officialise la naissance du web 2.0.



Le terme fait référence à une prédisposition à la coopération et au partage de contenu, rendue possible par un logiciel créé pour soutenir les échanges dans le réseau.

Il n'y a pas de définition univoque car il ne s'agit pas de définir un phénomène nouveau, mais un ensemble de caractéristiques technologiques et non technologiques.

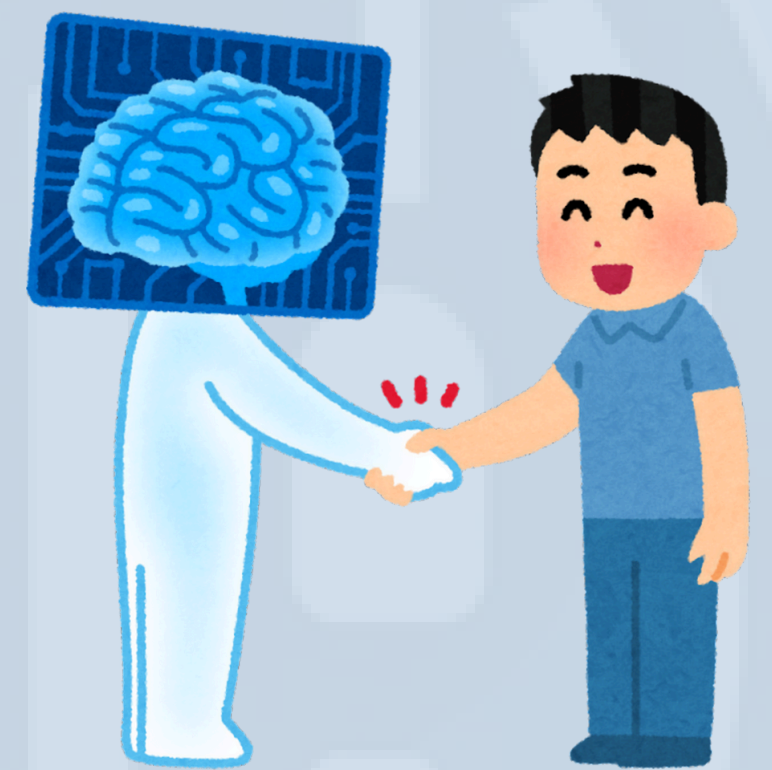
« Le Web 2.0 est le réseau entendu comme une plate-forme avec tous les appareils connectés ; Les applications Web 2.0 sont celles qui permettent d'obtenir la plupart des avantages intrinsèques de la plate-forme,





en fournissant le logiciel en tant que service qui est continuellement mis à jour et qui s'améliore avec l'utilisation de personnes, en exploitant et en mélangeant des données provenant de sources multiples, y compris les utilisateurs, qui fournissent leurs contenus et services de manière à ce qu'ils puissent être réutilisés par d'autres utilisateurs, et la création d'une série d'effets à travers une « architecture de participation » qui va au-delà de la métaphore des pages Web 1.0 pour produire des expériences utilisateur plus significatives.

Malgré ces multiples définitions, les caractéristiques et éléments utiles pour comprendre ce que l'on entend par web 2 par rapport au web 1.0 sont les suivants :



- **L'approche collaborative:** Le rôle des utilisateurs du réseau a changé. Les utilisateurs ne sont plus des acteurs passifs, de simples utilisateurs des contenus mis à disposition par les auteurs du site, comme c'était le cas à l'époque du web 1.0, mais ils deviennent eux-mêmes des créateurs du web, ils peuvent enrichir et mettre à jour les contenus, collaborer en ligne en apportant leur propre contribution et en partageant des connaissances





par l'interaction et la collaboration avec d'autres sujets. On passe alors d'un système hiérarchique à un système réticulaire.



- **Bidirectionnalité :**



le concept d'unidirectionnalité du web 1.0 dans lequel la transmission de l'information se faisait de haut en bas est dépassé au profit de la bidirectionnalité. La réalisation des matériaux n'est plus statique mais dynamique, il y a un échange de rôles et de contenus. La communication devient ainsi participative, chaque utilisateur, utilisateur du réseau devient lui-même l'auteur, peut contribuer à la diffusion des contenus et les rendre accessibles.

- **La centralité de l'utilisateur :** La prise en compte de l'utilisateur change, qui n'est plus considéré comme un simple consommateur, un utilisateur passif, mais comme un protagoniste, comme un sujet qui assume également le rôle d'auteur et ce également grâce à la mise en œuvre et à l'utilisation d'outils informatiques simples.





Pour créer le WEB 2.0, les technologies déjà présentes à l'ère du web 1.0 ont été utilisées mais d'une manière différente.

À l'ère du Web 1.0, pour créer un site Web, vous deviez connaître le langage de programmation HTML ; Aujourd'hui, avec les blogs, il n'est pas nécessaire d'avoir une préparation technique spécifique, n'importe qui peut publier son contenu, sans avoir de préparation technique spécifique, en l'enrichissant également de graphiques personnels.





À la fin des années 90, il n'y avait que 23 blogs, selon Technorati, l'un des moteurs de recherche de blogs, à la fin de 2004, ils sont passés à plus de cinq millions et c'est aussi grâce à la diffusion d'Internet et à des connexions beaucoup plus rapides, ISDN d'abord et ADSL ensuite, qui ont permis une circulation plus importante et plus rapide de l'information numérique dans divers formats, y compris des photos et des vidéos.

Le Web 2.0 indique un état évolutif du World Wide Web et est représenté par toutes les applications en ligne qui permettent des interactions élevées entre le Web et l'utilisateur.

Les applications telles que les blogs, les forums, les chats, les wikis, les plateformes de partage de médias telles que Youtube, Vimeo, Flickr et les réseaux sociaux tels que Facebook, Myspace, Twitter, etc., s'opposent à ce que l'on appelle le Web statique ou Web 1.0.





WEB 2.0 VS WEB 1.0

Dans le Web 2.0, vous pouvez:

- créer du contenu, tel que des blogs
- connecter les gens avec les réseaux sociaux
- collaborer en ligne avec GoogleDocs
- Connectez des services/bases de données avec Flickrmaps.



Ce tournant est dû à la multiplication des nouveaux outils informatiques, notamment les smartphones et les tablettes, qui permettent le partage d'informations en ligne, en dépassant les limites temporelles et spatiales.

Ce partage est possible grâce à la simplicité d'utilisation des réseaux sociaux, la possibilité de rester constamment en contact afin de partager des opinions, des actualités, des expériences.

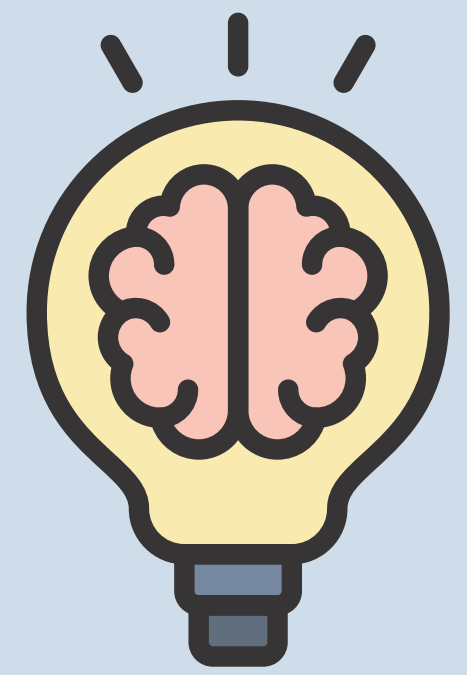
Les particularités du Web 2.0 sont : l'information, l'interaction, le partage, la participation, les contributions créées par les utilisateurs, la connexion aux réseaux sociaux grâce à la diffusion d'outils et d'applications faciles à utiliser.





WEB 2.0 ET RÉSEAUX SOCIAUX

Les deux concepts clés du web 2.0 sont :

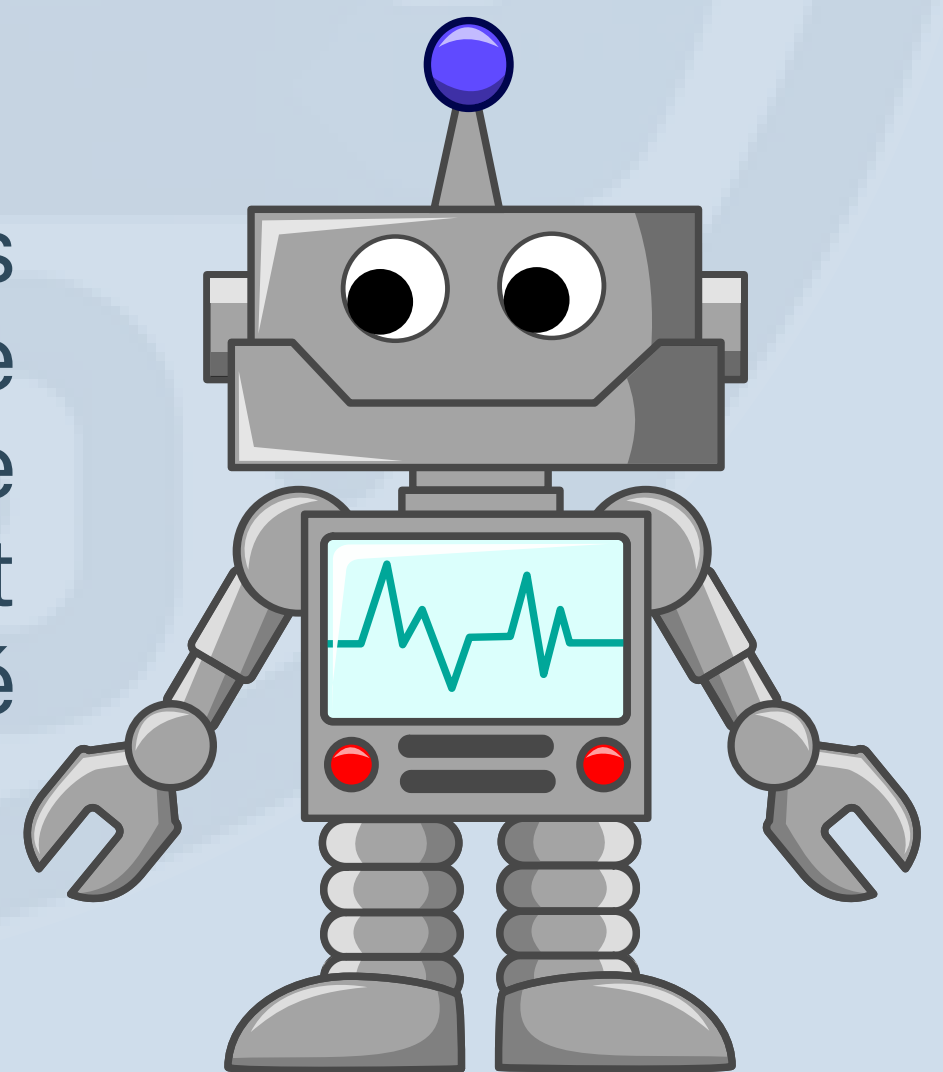


1. Partage
2. La participation.

L'évolution rapide d'Internet a permis la création de nouveaux services qui constituent la base des applications Web 2.0. L'évolution de certains outils, tels que les e-mails, les listes de diffusion, les forums web, a généré la naissance de ce que l'on appelle les « communautés d'apprentissage » (Anne Brawn et Joe Campione 1990) qui collaborent pour la construction et le partage de connaissances dans des environnements virtuels.

Ces communautés d'apprentissage ont changé au fur et à mesure qu'elles ont été influencées par l'avènement des technologies qui ont imposé de nouvelles formes d'apprentissage.

Avec la généralisation des technologies, qui assument le rôle de médiateurs des savoirs dans le domaine de l'éducation, le concept de savoir-faire partagé et négocié s'accroît.





Les connaissances se construisent par l'interaction avec d'autres utilisateurs du réseau, ce qui se traduit par un partage des connaissances et un apprentissage amélioré.

La rencontre en ligne de différentes personnes a donné naissance à un autre type de communauté, la communauté virtuelle, ainsi sont nées de nouvelles formes de communication qui ont apporté des changements radicaux à notre façon de penser, à nos us et coutumes : les réseaux sociaux.”



Les réseaux sociaux sont des communautés virtuelles, des regroupements de personnes qui permettent aux utilisateurs qui y accèdent de faire partie et de créer des réseaux d'individus (sociaux) ; Ce sont des portails où les gens peuvent se rencontrer, communiquer et partager leur vie avec d'autres individus, sans limites d'espace.



Pour rejoindre une communauté de réseaux sociaux, vous devez vous inscrire en fournissant les données permettant de remplir votre profil avec des informations vous concernant.

Le membre peut enrichir son profil avec des photos, des vidéos, de la musique, peut interagir avec d'autres utilisateurs à la fois par le biais de groupes thématiques participant à des discussions, et avec des messages personnels, et échanger du matériel ; Vous pouvez créer une liste d'« amis » avec lesquels vous pouvez partager des informations et interagir avec d'autres utilisateurs de votre liste.



Les réseaux sociaux deviennent également des moteurs de recherche, en effet, l'utilisateur peut rechercher des personnes en spécifiant certains critères tels que l'âge, le sexe, le lieu de résidence, les intérêts communs.

Les réseaux sociaux sont donc considérés comme des carrés virtuels qui élargissent la possibilité de communiquer sur des questions spécifiques, professionnelles et politiques.





À partir de ce qui a été expliqué, il est possible de comprendre comment un nouveau monde s'est ouvert avec le réseau social, celui de la communication digitale où se concentrent diverses activités : profil utilisateur, blog, messagerie, galerie de photos, communauté.

La Communauté est composée d'un groupe de personnes qui se réunissent pour :



- socialiser
- trouver de l'information,
- partager des intérêts,
- à la recherche d'un emploi,
- Développer l'activité de votre entreprise d'échanger des informations, de rechercher la confrontation et, à son tour, de développer de nouvelles communautés plus spécifiques.

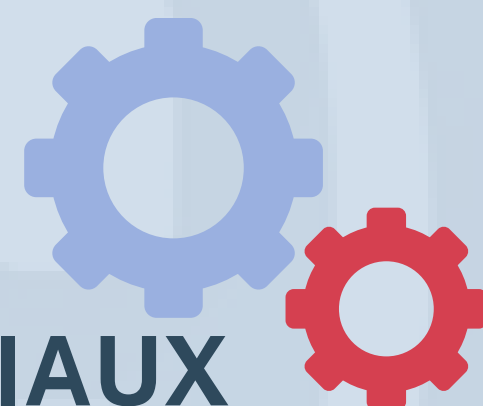




L'individu qui fait partie d'une communauté, développe un sentiment d'identification et d'appartenance à un groupe, accède au contexte culturel des utilisateurs qui en font partie.



L'utilisation des réseaux sociaux a eu un grand succès ces dernières années et a impliqué un nombre croissant d'utilisateurs, pas seulement des jeunes, ils sont devenus indispensables pour le dialogue, pour fréquenter les blogs, utiliser le courrier électronique, acheter en ligne, pour rechercher et diffuser des informations même en temps réel.



CARACTÉRISTIQUES DES RÉSEAUX SOCIAUX

Les caractéristiques des réseaux sociaux sont caractérisées par trois éléments :

1. la **création du profil**, avec toutes les informations nécessaires à l'identification du sujet ;
2. la **mise en place d'une chaîne d'amis**, de parents, de collaborateurs ou de simples inconnus, amis d'amis, qui veulent être comptés parmi les « amis » ;
3. la **gestion des commentaires**, c'est-à-dire l'échange d'informations par le biais d'une « discussion » avec un échange de commentaires.





Cependant, il existe des réseaux sociaux en accès libre, auxquels tout le monde peut s'abonner après avoir rempli un format, et un autre type concerne les réseaux sociaux « fermés » auxquels on peut accéder s'il y est invité.



Certains réseaux sociaux sont également utilisés pour stimuler l'apprentissage, pour soutenir l'enseignement, stimuler la communication, l'apprentissage en ligne entre pairs.



Les réseaux sociaux les plus populaires en Italie sont :

- **Facebook:** l'accès est gratuit, vous devez avoir au moins treize ans, une adresse e-mail, et il peut être utilisé comme moteur de recherche pour suivre les personnes et c'est le site le plus populaire au monde.
- **LinkedIn:** Il s'agit d'un site conçu à des fins professionnelles, pour rechercher un emploi, ou pour découvrir des opportunités de vente. Vous devez toujours créer un profil pour l'adhésion.



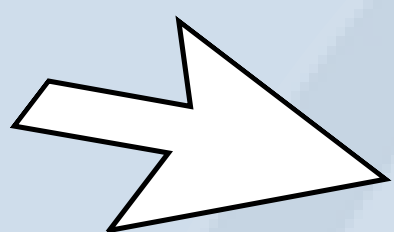
- **MySpace:** c'est une communauté virtuelle qui propose à ses utilisateurs des blogs, des profils professionnels, des photos, de la musique, pour y accéder il faut avoir au moins quatorze ans et créer un profil.
- **Twitter:** il s'agit d'un service de réseau social gratuit auquel on peut accéder en s'inscrivant avec son profil, en choisissant la langue à utiliser, et qui offre aux utilisateurs une page personnelle qui peut être mise à jour par SMS, il est également utilisé à des fins éducatives, car il offre un environnement de travail collaboratif.

- **Badoo:** est un site de réseautage social multilingue, gratuit, qui identifie les lieux des utilisateurs et leur permet de rencontrer des personnes géographiquement proches.
- **Instagram :** est un réseau social qui permet aux utilisateurs de prendre des photos, d'appliquer des filtres et de les partager en ligne.



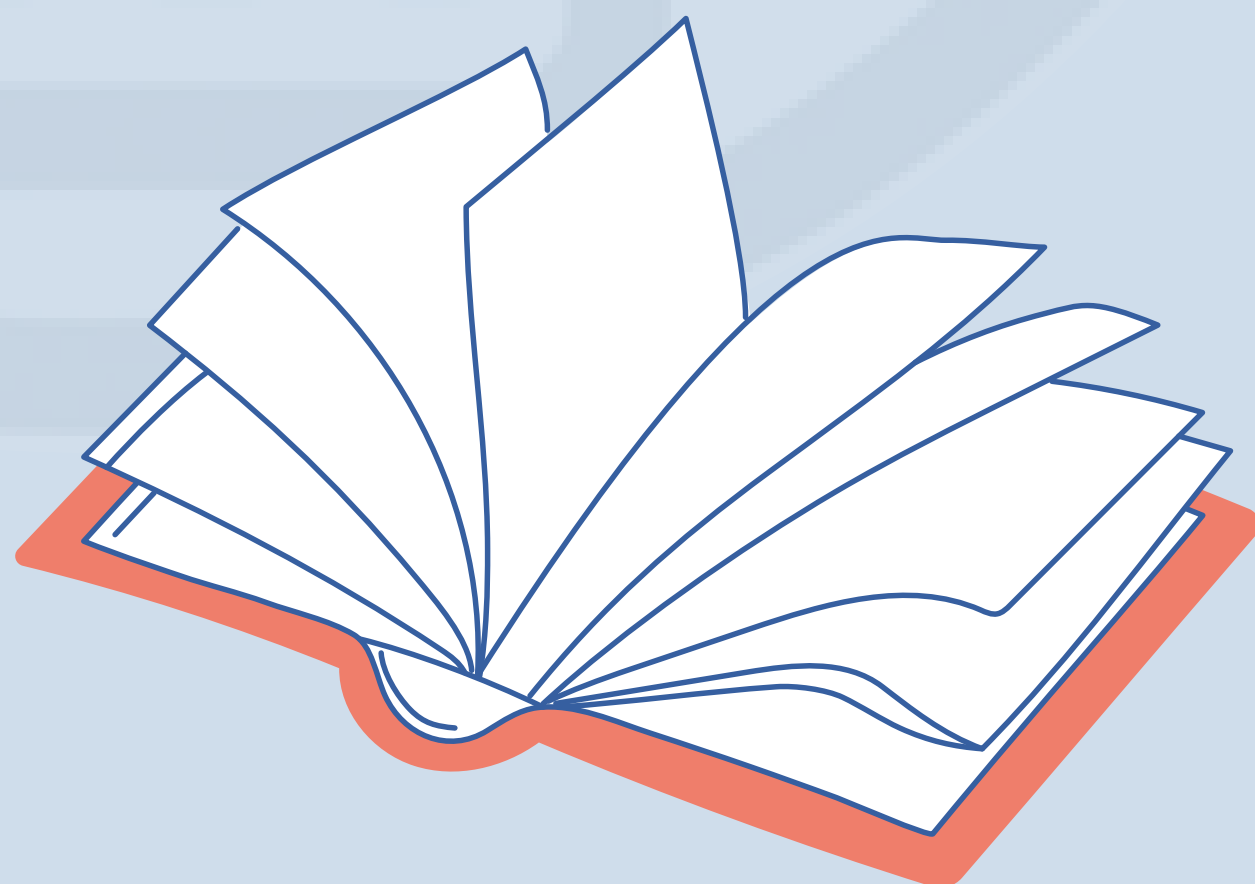


Les réseaux sociaux les plus populaires sont Facebook, Instagram et Twitter, qui comptent le plus grand nombre d'abonnés, mais tous ces sites offrent aux utilisateurs de multiples services, leur permettent de créer du contenu, de donner lieu à des conversations, de créer des liens, de créer des communautés et de contribuer à la construction des connaissances.



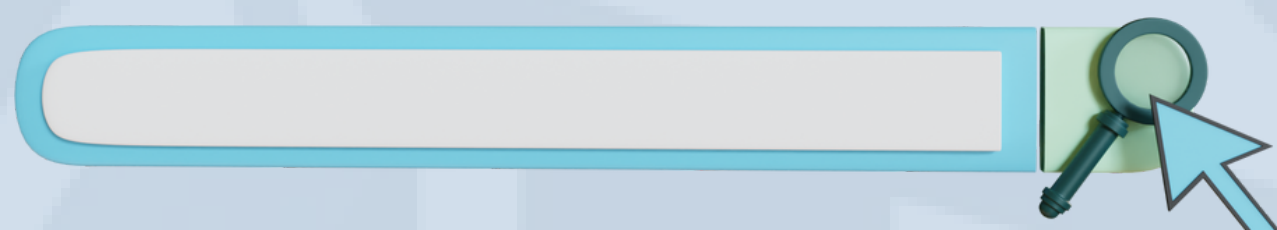
La connaissance est potentiellement accessible à tous en un seul clic, et l'utilisateur a gagné de plus en plus de pouvoir. Les réseaux sociaux ont pris un rôle informatif et communicatif, ils annulent les barrières de l'espace et du temps et sont utilisés à la fois comme outil de travail et pour le plaisir.

Les réseaux sociaux sont en constante évolution, leur développement est imprévisible, ce sont des outils polyvalents qui vivent des interactions des utilisateurs, mais ils sont aussi des environnements réels et font ressortir de plus en plus la centralité de l'utilisateur, de ses choix dans les amitiés, l'information et dans la sélection des contenus à diffuser.





Les réseaux sociaux influencent également fortement des secteurs historiques comme l'éducation. Aujourd'hui, de plus en plus d'enseignants ressentent le besoin de rejoindre une communauté pour partager des idées, des pratiques, des opinions, et qui y voient de nouvelles opportunités de formation personnalisables.



UTILISATION CONSCIENTE DES RÉSEAUX SOCIAUX

Que sont les médias sociaux ? Les réseaux sociaux sont des outils modernes d'interaction entre utilisateurs, aujourd'hui largement utilisés sur le web, pour publier du contenu et créer des réseaux de contacts, entre des personnes que nous connaissons déjà et éventuellement pour créer de nouvelles amitiés.

Il y a aujourd'hui beaucoup d'internautes qui utilisent ces outils au quotidien. Ils sont simples à utiliser, ils nous permettent de rester en contact avec nos amis, ils nous aident à en trouver de nouveaux, ils proposent souvent des passe-temps et des jeux, la plupart du temps ils sont gratuits.



Que sont les médias sociaux ? Les réseaux sociaux sont des outils modernes d'interaction entre utilisateurs, aujourd'hui largement utilisés sur le web, pour publier du contenu et créer des réseaux de contacts, entre des personnes que nous connaissons déjà et éventuellement pour créer de nouvelles amitiés.

Il y a aujourd'hui beaucoup d'internautes qui utilisent ces outils au quotidien. Ils sont simples à utiliser, ils nous permettent de rester en contact avec nos amis, ils nous aident à en trouver de nouveaux, ils proposent souvent des passe-temps et des jeux, la plupart du temps ils sont gratuits.

Les noms des soi-disant « **réseaux sociaux** » sont plus ou moins connus : Facebook, Instagram, Twitter, Flickr, Badoo etc. Ensemble, ils comptent des centaines de millions d'utilisateurs dispersés sur la planète et leur croissance semble imparable. Chacun de ces outils a ses propres caractéristiques et des objectifs d'utilisation différents.

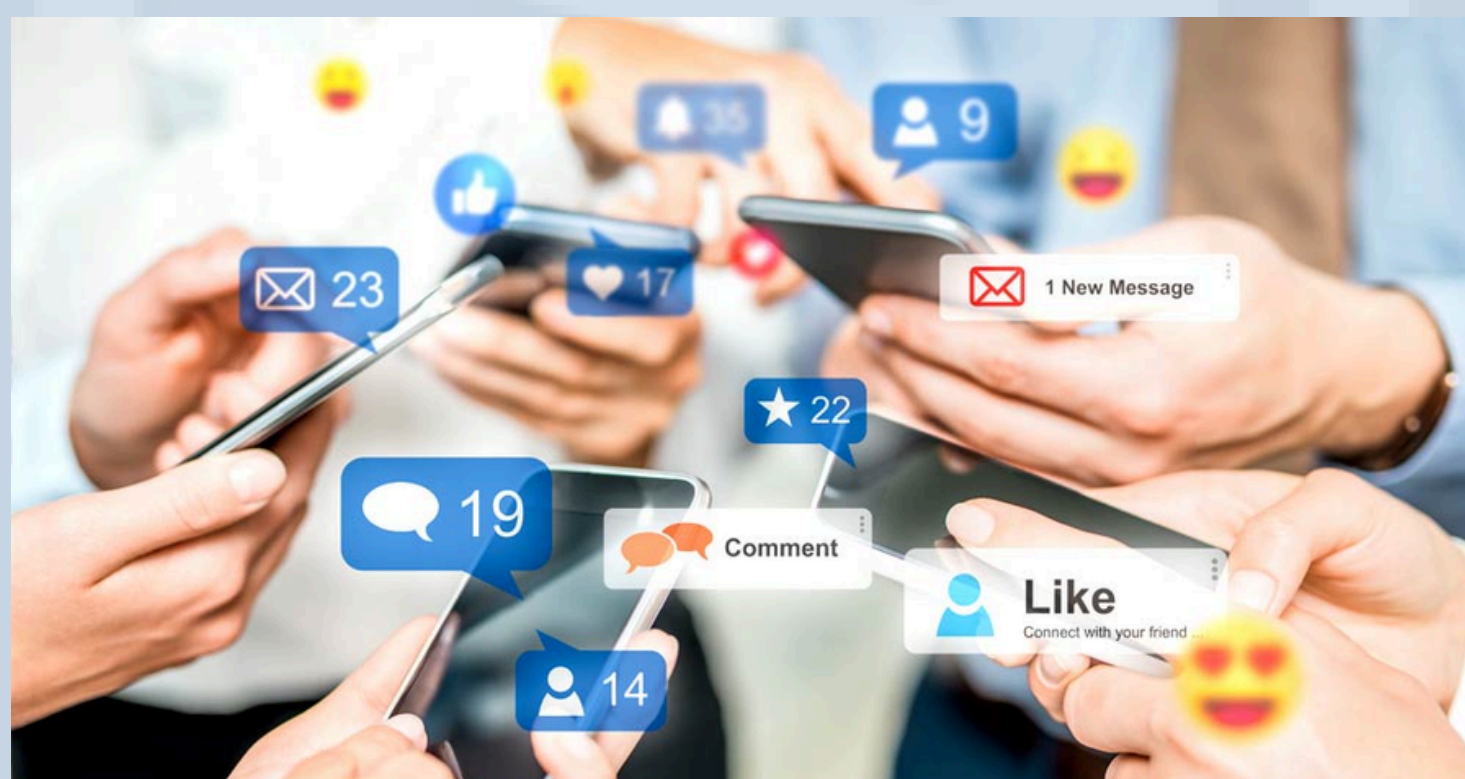




Financé par
l'Union européenne

Par exemple, Facebook est un conteneur généraliste qui concentre tout sur les amitiés, Twitter est un soi-disant « microblogging » qui vise à partager des pensées et des humeurs, Youtube et Flickr partagent respectivement des vidéos et des images.

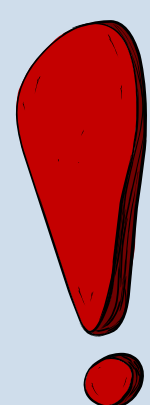
Bref, il y en a **pour tous les goûts**, sans parler du reste des autres réseaux sociaux plus ou moins connus : des goûts musicaux ou littéraires, aux expériences de travail, tout ce qui concerne nos centres d'intérêt et plus généralement de nos vies peut être comparé et partagé avec d'autres.



LIGNES DIRECTRICES SUR LE BON USAGE DES RÉSEAUX SOCIAUX

La variété offerte par ces services nous amène à faire une première réflexion : tous ces outils, ou une bonne partie d'entre eux, offrent potentiellement un profil très précis de qui nous sommes, et nos informations, même privées, peuvent être accessibles à tous, ou du moins aux utilisateurs qui se sont inscrits à ce service.





En première règle simple, lorsque nous utilisons n'importe quel réseau social, nous devons donc **décider de la quantité d'informations personnelles à publier sur notre profil et de la manière de les partager.**

En effet, si d'une part il est amusant d'inclure nos informations, nos goûts et nos intérêts dans notre profil personnel, d'autre part il peut être risqué de rendre ces données publiques et accessibles à tous. En fin de compte, il suffit de réfléchir un peu avant de saisir ces informations, et de déterminer ce que nous voulons publier et à qui nous voulons le rendre visible.

Tous les réseaux sociaux, en effet, vous permettent de modifier les paramètres de confidentialité, de manière plus ou moins simple. Il est donc nécessaire d'avoir la patience d'explorer ces domaines et de fixer les critères de publication de nos données, en fonction de nos préférences.

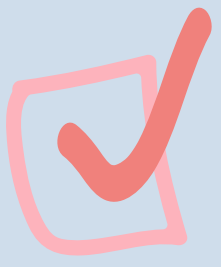


Il y a un autre aspect à garder à l'esprit. Beaucoup de ces réseaux sociaux offrent un service gratuit, mais ils utilisent souvent la publicité pour se financer. Sur la base des informations personnelles que nous choisissons de publier, les entreprises qui ont créé un logiciel de réseau social peuvent décider de revendre ces données à des annonceurs. Comme vous pouvez le comprendre, il peut s'agir d'une utilisation « inappropriée » de nos données personnelles.

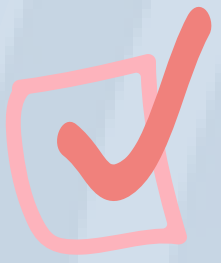




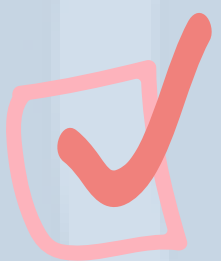
Voici quelques règles clés sur l'utilisation des réseaux sociaux :



- **Utilisez des mots de passe différents** si vous utilisez plusieurs réseaux sociaux, et à partir d'autres comptes créés ailleurs (comptes de messagerie, forums, chats, etc.). Évitez d'utiliser le même mot de passe pour tout service que vous décidez d'utiliser. Et surtout, nous créons un mot de passe dont nous sommes les seuls à nous souvenir, afin d'éviter les noms génériques qui sont facilement trouvés par les autres.



- **Ne passez pas trop d'heures devant votre PC.** Passer beaucoup de temps sur les réseaux sociaux peut nous amener à nous isoler des autres.



- **Ne publiez pas de matériel (par exemple, des images et des vidéos) dont vous ne savez pas d'où il vient.** Compte tenu de la nature du réseau, il est facile de publier sans le savoir du matériel protégé par le droit d'auteur et d'encourir des pénalités.

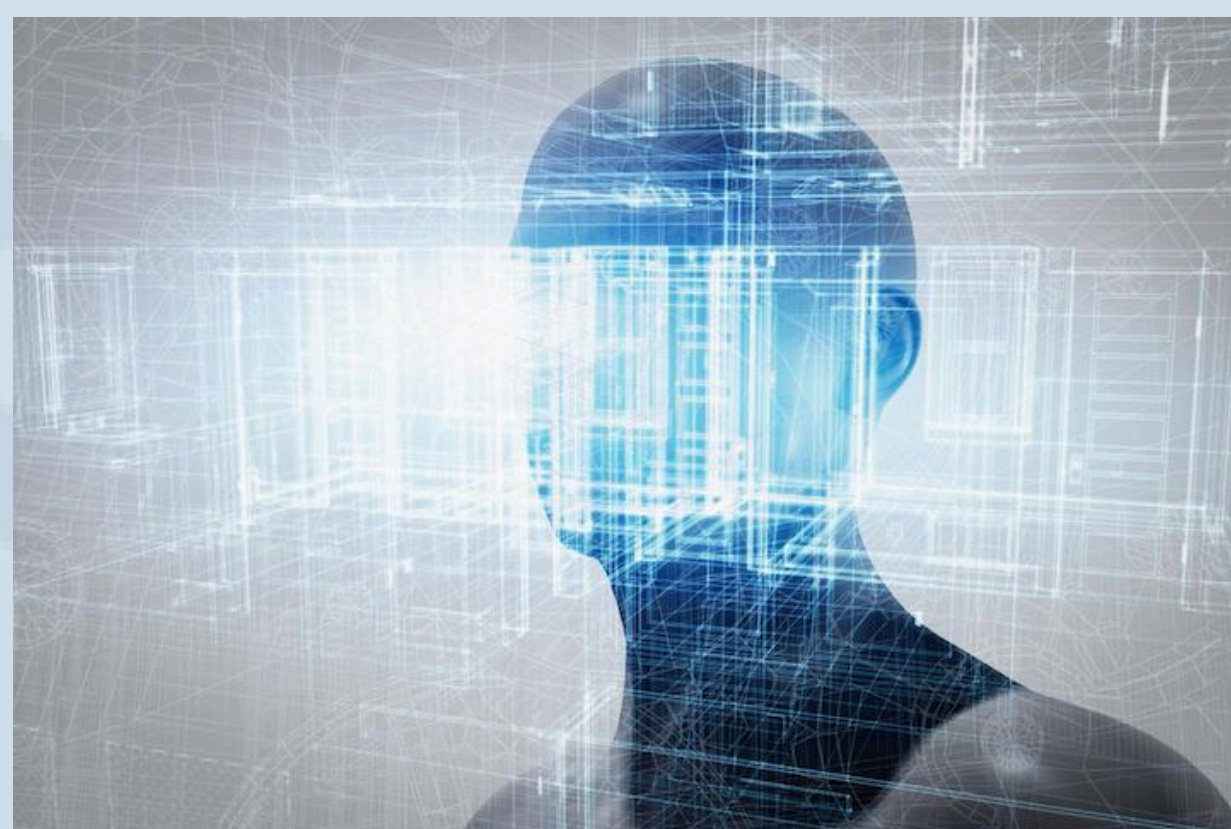




IDENTITÉ RÉELLE ET VIRTUELLE

Ces éléments nous amènent à une autre réflexion : beaucoup d'entre nous ont l'habitude d'utiliser des chats ou des forums, des blogs. Par rapport à ces outils, encore largement utilisés dans la réalité, les réseaux sociaux offrent une nouveauté importante.

Ils introduisent la correspondance entre l'identité du monde réel et celle du monde « *virtuel* ». Si dans les chats et les forums, il était courant d'utiliser des pseudonymes, dans les réseaux sociaux modernes tels que Facebook, nous saisissons généralement notre prénom et notre nom. Au contraire, nous incluons souvent une photo de nous-mêmes, si ce n'est de vraies galeries d'images (peut-être de nos dernières vacances à la plage ou de notre fête d'anniversaire). Par conséquent, non seulement nous publions des aspects de nos vies, mais nous les retraçons clairement jusqu'à nous-mêmes, d'une manière unique et évidente.



C'est pourquoi nous gardons cela à l'esprit à partir du moment où nous décidons d'utiliser ces services.





C'est pourquoi nous gardons cela à l'esprit à partir du moment où nous décidons d'utiliser ces services.

LA VIE PRIVÉE ET LES RISQUES LIÉS À L'UTILISATION DES RÉSEAUX SOCIAUX



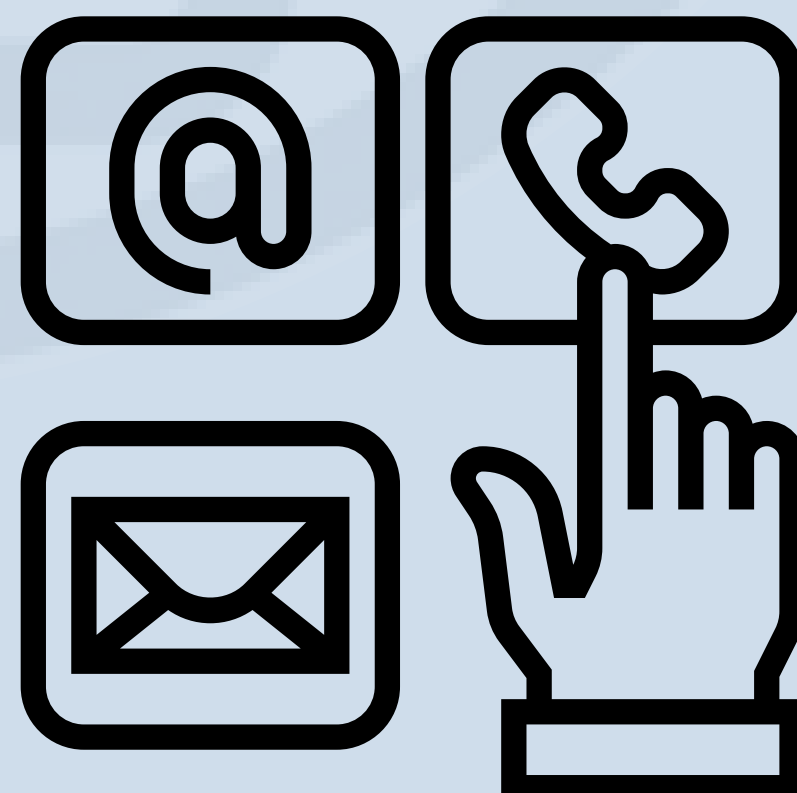
Les médias sociaux sont principalement utilisés pour communiquer avec nos amis et en faire de nouveaux. Avoir beaucoup d'amis est certainement une chose importante, et même sur le net, il peut être agréable de se faire de nouveaux contacts et connaissances. Mais chaque fois que nous ajoutons un contact, d'une personne que nous ne connaissons pas directement ou même que nous ne connaissons pas du tout, nous devons garder à l'esprit que cette dernière aura accès à toutes les informations que nous avons publiées sur notre profil. Par exemple, la liste de nos amis, nos photos et/ou vidéos, nos pensées postées sur le mur, ou tout autre élément que nous avons décidé de rendre public dans notre profil.





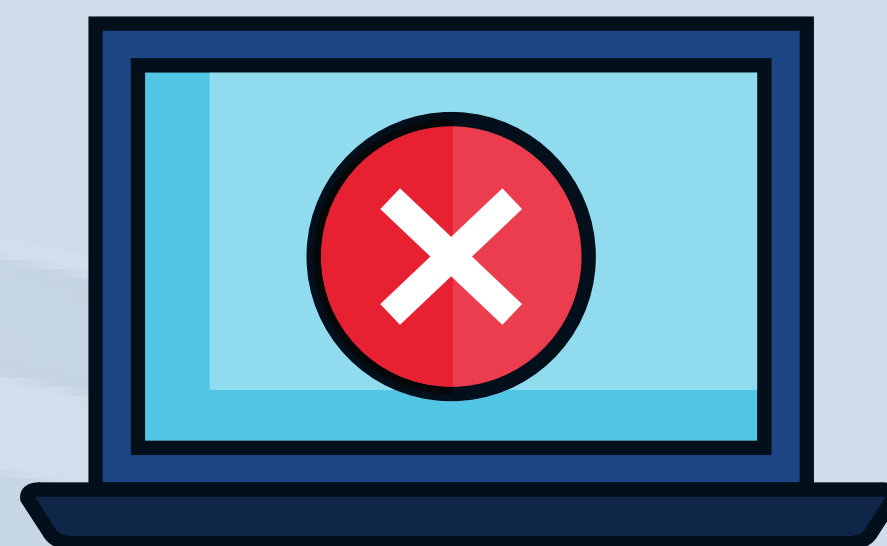
Il arrive parfois que de nombreux utilisateurs rivalisent pour avoir le plus d'amis possible parmi leurs contacts. En fait, il n'est pas rare de voir des utilisateurs avec des centaines et des milliers de contacts. Cette habitude est en grande partie inutile (combien de ces contacts seront réellement des amis ?) et, en fin de compte, risqué pour notre vie privée. En fait, à quel point pouvons-nous vraiment être heureux qu'un parfait inconnu connaisse notre entreprise ? Probablement pas grand-chose.

Cela nous amène ensuite à réfléchir sur un autre aspect : il est important de sélectionner nos contacts, en évaluant soigneusement à la fois les amitiés qui nous sont demandées et celles que nous demandons. Ou du moins, si nous avons vraiment décidé d'accepter autant d'amis que possible, essayez de comprendre qui est notre nouveau contact et peut-être l'éliminer plus tard s'il ne nous convainc vraiment pas.





La règle de base que nous devrions garder à l'esprit serait de n'inclure dans notre réseau de contacts que les personnes que nous connaissons même dans la « vraie » vie.



LA CYBERINTIMIDATION ET LE VOL D'IDENTITÉ

Tout le monde n'est pas ce qu'il prétend être. L'usurpation d'identité est possible en ligne, également en raison de formes de « cyberintimidation » (peut-être par des camarades de classe que l'utilisateur ajoute à ses amitiés) qui visent à nuire ou simplement à se moquer de la victime en service. En termes simples, le nouveau contact que nous ajoutons à nos contacts, dans certains cas, pourrait être un faux profil.

UTILISATION ABUSIVE ET EFFETS INDÉSIRABLES DES RÉSEAUX SOCIAUX



Lorsque nous agissons au sein d'un réseau social, nous assumons souvent un faux sentiment de sécurité, car nous pensons agir dans un contexte virtuel déconnecté des événements quotidiens.





En réalité, certaines des choses que nous écrivons et publions sur un réseau social pourraient finir par avoir des répercussions indésirables dans la vie réelle, même après une longue période.

En fait, il arrive de plus en plus souvent de lire des articles de presse qui font état de licenciements ou de tensions sur le lieu de travail, ou plus généralement d'embarras consommés par quelqu'un qui a publié des faits privés avec trop de désinvolture sur le web.

Pour cette raison, n'oublions pas d'être très prudent lorsque nous exprimons des pensées sur des choses et des personnes, qui pourraient ensuite être lues par quelqu'un qui pourrait ne pas l'aimer (par exemple, un employeur).

Et plus que tout, nous déterminons dans quelle mesure nous voulons rendre notre contenu public. Un exemple simple peut être celui d'un responsable du personnel d'une entreprise à qui nous avons envoyé un curriculum vitae.

Il est désormais courant de rechercher des données sur les candidats sur le web, et rendre notre profil social entièrement public pourrait s'avérer contre-productif.





RESPECT D'AUTRUI

Lorsque nous interagissons avec ces outils, nous sommes en fait principalement en relation avec d'autres personnes qui, comme nous, peuplent cette communauté. Comme dans tout contexte, qu'il soit réel ou virtuel, le respect d'autrui et l'utilisation d'un langage approprié sont très importants.

Chacun des réseaux sociaux a sa propre politique précise (règles de conduite à suivre), qu'il serait bon de toujours lire avant de commencer à utiliser ces outils, dont la violation peut entraîner la suspension du compte et le bannissement définitif dans les cas les plus graves.

Mais en général, si vous voulez interagir avec les autres de la manière la plus civilisée et la plus correcte possible, il est bon de toujours se rappeler de ne pas utiliser de langage offensant, et de ne pas créer ou rejoindre des groupes qui incitent à la haine contre des catégories particulières de personnes.





Parfois, il peut aussi arriver que nous puissions blesser la sensibilité des autres même sans le vouloir. Imaginons que nous publions (ou « taguions ») des images de nos amis qu'ils ne veulent pas rendre publiques, ou que nous nous moquions de quelqu'un sur le net pour quelque chose qu'il a fait ou dit. Il est très facile dans un tel contexte, même si vous n'avez pas de mauvaises intentions, de tomber sur des comportements désagréables qui peuvent avoir des répercussions concrètes dans la vie de tous les jours.

Réfléchissons donc toujours à deux fois avant de publier quelque chose sur les affaires privées d'une autre personne, qu'elle soit de notre connaissance ou non.

SUPPRIMER VOTRE COMPTE D'UN RÉSEAU SOCIAL

Si nous décidons de ne plus utiliser un certain réseau social, peut-être parce que nous pensons qu'il est ennuyeux ou parce qu'il n'est plus à la mode, n'oubliez jamais de fermer notre compte.





En particulier, nous prêtons attention aux options de désactivation proposées par le service. Souvent, les procédures de fermeture de notre compte ne sont pas si immédiates, car il est évident que les réseaux sociaux n'ont généralement pas intérêt à abandonner leur logiciel. En particulier, nous apprenons à faire la distinction entre « **désactivation** » et « **suppression** » :

La **désactivation** « suspend » simplement notre compte, nos données sont stockées sur les serveurs du réseau social en question, et peuvent toujours être réactivées ultérieurement.

La **suppression** signifie la fermeture définitive du compte et la perte de toutes les données que nous avons saisies dans notre profil.



Delete my account

Habituellement, il peut être plus difficile de se supprimer définitivement, car l'entrée de suppression peut être cachée dans les options du service.